

Centro di Servizio
per il Volontariato Etneo

BILANCIO SOCIALE 2021



Con il Bilancio Sociale 2021, il CSV Etneo, pagina dopo pagina, intende offrire, un quadro completo del proprio operato, delle attività, dei risultati e dell'impiego di risorse, in modo da consentire ai cittadini e ai diversi interlocutori di conoscere e formulare un proprio giudizio su come l'Ente interpreta e realizza la sua missione istituzionale e il suo mandato, ma anche per comprendere meglio bisogni e necessità e fornire le risposte più adeguate.

Il 2021 è stato il secondo anno caratterizzato dalla pandemia, si è lavorato per

intercettare i loro nuovi bisogni, per tenere sempre aggiornate le organizzazioni sulle disposizioni normative (che si susseguivano rapidamente) e su come rimodulare di conseguenza le loro attività, perché anche il volontariato è per sua natura flessibile e di fronte all'emergenza, ne ha dato ampia dimostrazione. Abbiamo integrato il programma formativo CSV (con nuovi webinar proposti ad hoc) e rivisto le procedure operative al fine di essere sempre presenti e al servizio dei volontari e degli Ets.

Colmare il "gap"

Il Terzo Settore si è dovuto adattare alle misure di contenimento che hanno costretto all'immobilità alcuni volontari e sottoposto a stress inimmaginabile altri. Il tessuto sociale della nostra vasta area ha dato prova di grande sensibilità e responsabilità ma nonostante gli sforzi messi in campo, si è palesato un certo divario tra le associazioni, che erano più pronte e inclini al cambiamento necessario e hanno tenuto il passo, e quelle che non sono riuscite, che si sono "trincerate" nella loro dimensione precedente e non sono state capaci di trovarne una nuova per andare avanti. In questo senso, crediamo che una nuova mission del nostro CSV dovrà essere anche quella di intercettare queste realtà, capire perché le abbiamo "perse" e provare a riaccompagnarle.

Prossime sfide

Abbiamo davanti alcune sfide enormi e le sfide sono anche delle grandi opportunità. In primis, pensiamo a tutto ciò che si metterà in moto con le risorse del Piano nazionale di Ripresa e Resilienza: anche il Terzo settore in qualche modo dovrà ricollocarsi nello scenario post pandemia e giocare appieno il suo ruolo. In secondo luogo, un'altra lezione che dobbiamo tenere stretta è l'interconnessione tra diversi ambiti d'intervento, con particolare riferimento all'ambiente come tematica trasversale, anche nell'azione del terzo settore. Infine la digitalizzazione "forzata" e accelerata in tanti ambiti di lavoro e di impegno, alla fine si tradurrà in un valore aggiunto anche per gli Ets. Ed è con questa convinzione che il CSV Etneo continuerà nel percorso già intrapreso di sfruttare al massimo le nuove tecnologie per rendere più efficienti i propri processi sia interni che verso l'esterno.

Buona Lettura



In questo articolato scenario l'auspicio è di continuare a lavorare per rafforzare la sinergia tra gli Ets e contribuire ad una maggiore collaborazione tra il Terzo Settore e le Istituzioni.

SOMMARIO

- Informazioni generali sull'ente
- Struttura, governo e amministrazione
- Persone che operano per l'ente
- Obiettivi, attività e risultati
- Situazione economico-finanziaria
- Monitoraggio svolto dall'Organo di controllo

Nota metodologica

Il Bilancio sociale è l'esito di un processo con il quale l'organizzazione rende conto delle scelte, delle attività, dei risultati e dell'impiego di risorse, in modo da consentire ai diversi interlocutori di conoscere e formulare una valutazione consapevole su come interpreta e realizza la sua missione sociale. L'obiettivo del bilancio sociale è quello di misurare e comunicare il senso e il valore del lavoro svolto per rinforzare il dialogo e la fiducia con i diversi *stakeholder*.

Questo documento costituisce il quinto bilancio sociale realizzato dal CSVE.

Il bilancio sociale è redatto secondo le Linee guida per la redazione del bilancio sociale degli enti del terzo settore emanate dal Ministero del Lavoro e delle Politiche Sociali il 4 luglio 2019 e secondo le Linee guida per la redazione del bilancio sociale per gli Enti di Terzo Settore accreditati come CSV, conformi alle precedenti. Il documento si conforma ai principi di redazione del bilancio sociale indicati nelle Linee Guida: rilevanza, completezza, trasparenza, neutralità, competenza di periodo, comparabilità, chiarezza, veridicità e verificabilità, attendibilità e autonomia delle terze parti.

Il Bilancio Sociale rendiconta tutta l'attività dell'Ente, con particolare riferimento a quelle svolte nell'esercizio delle funzioni previste dall'art. 63 del Codice del Terzo Settore per i Centri di servizio per il Volontariato. Il periodo di riferimento della rendicontazione è l'anno 2020, (dal 1 gennaio al 31 dicembre), che coincide con il periodo del bilancio d'esercizio. Questo documento accompagna e completa, senza sostituirlo, il bilancio economico.

Il bilancio sociale è stato approvato nell'Assemblea del 03/07/2021 ed è pubblicato sul sito www.csvetneo.it.



INFORMAZIONI SULL'ENTE



Identità

Centro di Servizio per il Volontariato Etneo CSVE

Associazione con riconoscimento della
personalità giuridica
(Regione Sicilia n. 145 del 26/01/2018)

Accreditata come Centro di Servizio per il
Volontariato
(Fondazione ONC, delibera 30/03/21)

Ente titolare di progetti di Servizio Civile
Universale

Codice fiscale 93105580877



I Centri di Servizio per il Volontariato

CSVE è il Centro di Servizio per il Volontariato competente per le province di **Catania, Enna, Ragusa e Siracusa**.

I Centri di Servizio per il Volontariato (CSV) sono nati istituiti dalla Legge quadro sul volontariato n. 266/1991 per essere al servizio delle organizzazioni di volontariato e, allo stesso tempo, da queste gestiti.

Oggi, in base al Codice del Terzo Settore, i CSV **hanno il compito di organizzare, gestire ed erogare servizi di supporto tecnico, formativo ed informativo per promuovere e rafforzare la presenza ed il ruolo dei volontari in tutti gli Enti del Terzo Settore.**

Possono essere accreditati come CSV gli Enti di terzo settore che abbiano le caratteristiche previste dall'art. 61 del Codice. L'accREDITAMENTO è compito dell'Organismo Nazionale di Controllo, che svolge anche funzioni di indirizzo e di controllo.

L'attività dei CSV è finanziata attraverso un Fondo unico nazionale, alimentato dai contributi delle fondazioni di origine bancaria.

Dove siamo

SEDE LEGALE

Catania

Via Teseo, 14

SEDI TERRITORIALI

Acireale – Casa del Volontariato

Via Aranci, 16

Catania (Librino) - Casa del Volontariato

Viale Castagnola, 4

Enna

Via della Resistenza, 92

Ragusa

Via Trieste, 58

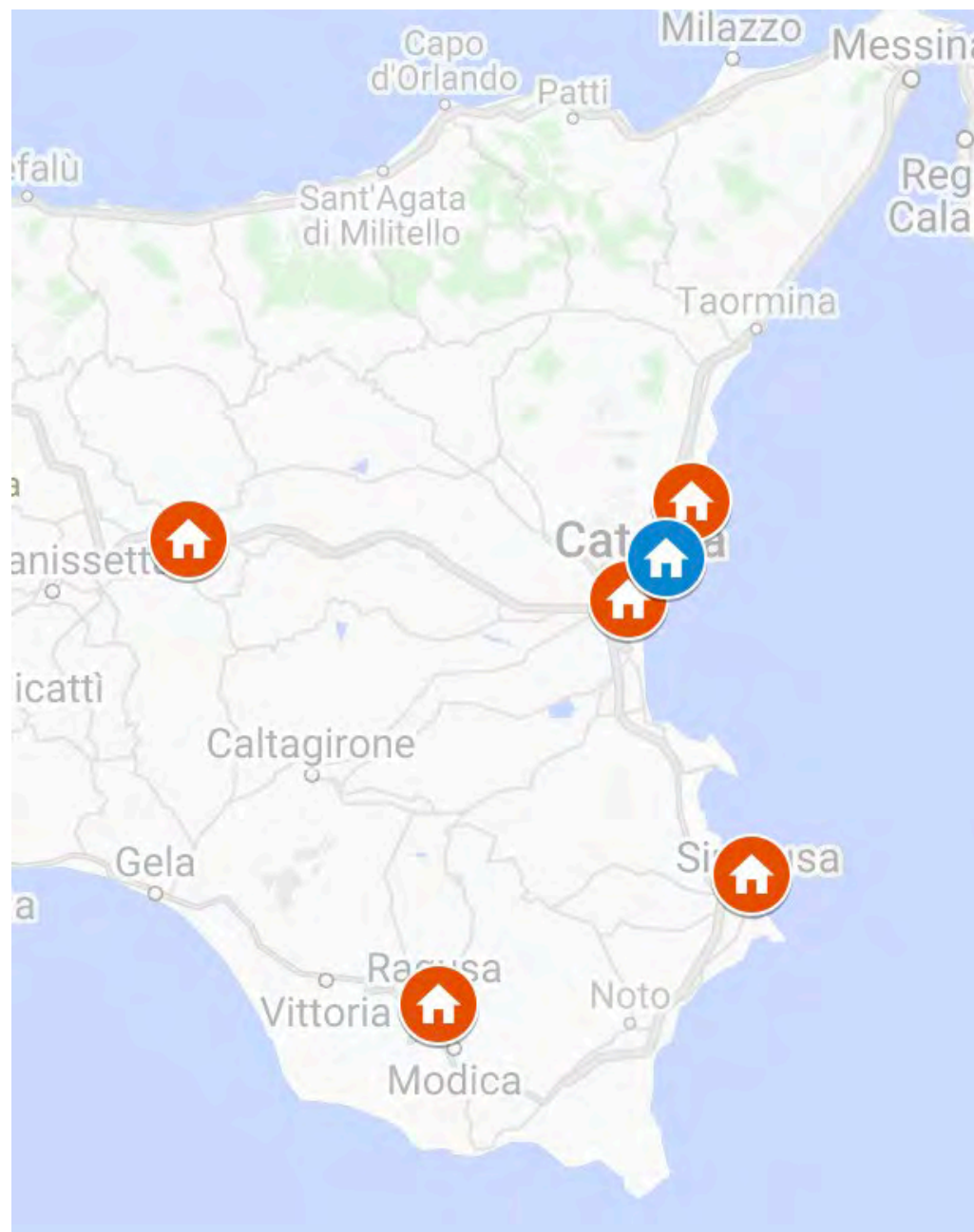
c/o CRAV - Coordinamento Ragusano

Associazioni di Volontariato

Siracusa

Viale dei Comuni, 14

c/o Parrocchia Sacra Famiglia



La storia

2000/
2001

Costituito da 8 Odv, il CSVE presenta un progetto di gestione del CSV di Catania e nel 2001 ne ottiene la gestione allargata alle province di Enna, Ragusa e Siracusa. Il primo presidente è Ignazio Di Fazio, volontario del Movi.

2002

Il Co.Ge. istituisce il CSVE come CSV secondo la legge 266/1991 e viene inaugurata la sede nell'ex cinema «Midulla», nel quartiere di San Cristoforo, uno dei più poveri della città. Nasce la banca dati degli enti non profit e parte il primo censimento dei CSV.

2004

Il CSVE avvia un progetto di servizio civile nazionale volontario e chiude il «Primo bando di Idee e promozione del volontariato», con 196 richieste di adesione. Il CSV sostiene alcune attività formative delle Odv.

2006

Si inaugurano le sedi del CSVE di Enna, Ragusa e Siracusa, cui si affiancano 13 distretti del volontariato, assemblee permanenti aperte a tutte le Odv. Nasce il periodico del centro «Tabù» del CSV, che organizza nello stesso anno la prima summer school sulla progettazione sociale

2007

Il dipartimento regionale della Protezione civile firma un protocollo di intesa con i tre CSV siciliani per le attività formative

2009

Il CSVE attiva le «Scuole di alta formazione per quadri dirigenti delle Odv».

2010

In vista dell'Anno europeo del volontariato 2011, il CSVE organizza un incontro sul tema a cui partecipa l'allora sottosegretario Carlo Giovanardi e prende parte agli «Open days» a Bruxelles sulle opportunità per il volontariato a livello europeo

2011

Il CSVE promuove il concorso nelle scuole “Il volontariato fa la differenza!” e firma una convenzione con le associazioni capofila del bando “Reti associative” per la creazione di reti territoriali e tematiche.

I tre CSV siciliani promuovono il progetto “[In. Volo](#)” insieme al Co.Ge. e Banca Prossima che permette alle Odv di usufruire di prestiti agevolati.

I distretti del volontariato raggiungono quota 17. Viene eletto presidente Santo Carnazzo.

2012

Per celebrare i 10 anni di attività, il CSVE organizza un evento e una pubblicazione.

Nello stesso anno avvia una ricerca sulla responsabilità sociale di impresa con il coinvolgimento del Centro di ricerca interdisciplinare sulla Governance dello sviluppo Territoriale (Got) dell'Università di Catania e della Camera di commercio.

Nel mese di settembre, il direttivo del Csv elegge presidente Ignazio Di Fazio.

2013

Il CSVE avvia la collaborazione con il Comune di Catania per le attività della rete delle associazioni impegnate nel «La fabbrica del decoro», laboratorio permanente per la rigenerazione dei luoghi marginali della città e avvia una campagna di promozione del volontariato rivolta al Consiglio dell'Ordine degli avvocati e dei commercialisti di Catania.

2014

La supervisione dell'area di Valutazione del CSVE viene affidata al Centro di ricerca interdisciplinare per lo sviluppo territoriale e la governance dell'Università degli studi di Catania, per monitorare le attività realizzate. Salvo Raffa viene eletto presidente.

2015

Il CSVE partecipa alla selezione dei volontari per Expo 2015 e sigla un protocollo con l'Ufficio distrettuale esecuzione penale esterna città (Udepe), di Catania e gli Uffici di Esecuzione Penale città di Ragusa e Siracusa (Uepe) per l'inserimento sociale di detenuti ed ex detenuti nelle Odv.

2016

La sede dei CSV si trasferisce presso le case del volontariato di Acireale e di Librino, un quartiere della città di Catania.
Il CSVE avvia una collaborazione con le strutture territoriali del Ministero della Giustizia per l'inserimento di minori nel circuito della messa alla prova e organizza [un evento a Terrasini \(Pa\)](#) insieme agli altri CSV regionali sul volontariato giovanile, con la partecipazione di 400 giovani.

2017

Il CSV [organizza un convegno sul ruolo del volontariato nei percorsi di messa alla prova](#) presso il tribunale di Catania e firma un protocollo con l'ufficio scolastico regionale e le province di Ragusa e Siracusa per percorsi di alternanza scuola-lavoro presso le Odv.

2018

Il centro di servizio organizza a Noto la prima esercitazione della Protezione Civile sul territorio regionale e nazionale sul recupero dei beni culturali in caso di calamità, coinvolgendo oltre 100 volontari.

2021

Volontari per i Vaccini
- Promozione del volontariato e prevenzione del contagio
Il CSVE, con il Patrocinio del Dipartimento Regionale della Protezione Civile e dei Comuni coinvolti nell'iniziativa, ha realizzato una campagna di sensibilizzazione alla vaccinazione anti Covid-19 con un target ben specifico di utenti presenti nelle aree a maggior disagio sociale (quartieri, periferie, etc.)

La Missione

L'associazione CSVE persegue, senza scopo di lucro, finalità civiche solidaristiche e di utilità sociale mediante il sostegno e il contributo allo sviluppo del volontariato sul territorio della città metropolitana di Catania e nelle province di Enna, Ragusa e Siracusa.

Persegue lo scopo di organizzare, gestire ed erogare servizi di supporto tecnico, formativo e informativo per promuovere e rafforzare la presenza ed il ruolo dei volontari negli Enti del terzo settore, con particolare riguardo alle Organizzazioni di volontariato.

Le Attività statutarie

Ai sensi dell'art. 5 del Codice del Terzo Settore, CSVE svolge in via esclusiva o principale le seguenti **attività di interesse generale**:

- Servizi strumentali ad Enti del terzo settore;
- Organizzazione e gestione di attività culturali, artistiche o ricreative di interesse sociale, include attività, anche editoriali, di promozione e diffusione della cultura e della prativa del volontariato e delle attività di interesse generale;
- Ricerca scientifica di particolare interesse sociale.

Principi

Nella realizzazione delle attività e dei servizi, i CSV si conformano ai principi indicati dall'art. 63. c.3 del CTS:

a) principio di qualità: i servizi devono essere della migliore qualità possibile considerate le risorse disponibili; i CSV applicano sistemi di rilevazione e controllo della qualità, anche attraverso il coinvolgimento dei destinatari dei servizi;

b) principio di economicità: i servizi devono essere organizzati, gestiti ed erogati al minor costo possibile in relazione al principio di qualità;

c) principio di territorialità e di prossimità: i servizi devono essere erogati da ciascun CSV prevalentemente in favore di enti aventi sede legale ed operatività principale nel territorio di riferimento, e devono comunque essere organizzati in modo tale da ridurre il più possibile la distanza tra fornitori e destinatari, anche grazie all'uso di tecnologie della comunicazione;

d) principio di universalità, non discriminazione e pari opportunità di accesso: i servizi devono essere organizzati in modo tale da raggiungere il maggior numero possibile di beneficiari; tutti gli aventi diritto devono essere posti effettivamente in grado di usufruirne, anche in relazione al principio di pubblicità e trasparenza;

e) principio di integrazione: i CSV, soprattutto quelli che operano nella medesima regione, sono tenuti a cooperare tra loro allo scopo di perseguire virtuose sinergie ed al fine di fornire servizi economicamente vantaggiosi;

f) principio di pubblicità e trasparenza: i CSV rendono nota l'offerta dei servizi alla platea dei propri destinatari, anche mediante modalità informatiche che ne assicurino la maggiore e migliore diffusione; essi inoltre adottano una carta dei servizi mediante la quale rendono trasparenti le caratteristiche e le modalità di erogazione di ciascun servizio, nonché i criteri di accesso ed eventualmente di selezione dei beneficiari.

Collegamenti con altri enti

Adesioni



CSVnet

Il CSVE è **socio** dell'associazione dei centri di servizio per il volontariato

Enti pubblici locali



Comune Catania

Individua locali idonei a ospitare alcuni servizi e il polo del volontariato metropolitano



Comune Acireale

Mette a disposizione in comodato d'uso della casa del volontariato e collabora alla realizzazione di attività di sensibilizzazione sulla legalità e altre tematiche di promozione del volontariato



Comuni delle province di Catania, Enna, Ragusa e Siracusa

Realizzazione di azioni in rete

Azienda sanitaria provinciale di Catania, Enna, Ragusa e Siracusa

Collabora in occasione di eventi esercitativi o campagne di promozione dedicate al tema della sanità e in merito alla sottoscrizione di protocolli territoriali per l'istituzione di una "Rete civica per la salute"



Collegamenti con altri enti

Istituzioni nazionali



Ministero dell'Interno

Attività contro sul cyberbullismo e l'adescamento in rete con la Polizia Postale e delle comunicazioni, **facilitazione della concessione dei beni confiscati alle mafie** con le Prefetture di Catania, Enna, Ragusa e Siracusa e attività di sensibilizzazione sulla **violenza di genere e sul ruolo della donna nella società** con l'Ufficio prevenzione generale e soccorso delle Questure e i Comandi provinciali delle 4 province di competenza del CSVE



Ministero dell'Istruzione, dell'Università e della Ricerca

Promozione dei **valori del volontariato** con gli uffici scolastici delle 4 province di Catania, Enna, Ragusa e Siracusa

Ministero della Giustizia

Incentivazione dell'inserimento di minori, e non solo, del circuito della "messa alla prova" presso organizzazioni di volontariato ed enti del Terzo settore con gli Uffici di Servizio Sociale per i Minorenni – USSM del Centro Giustizia minorile **DI DOVE?**, **facilitazione delle misure alternative alla detenzione presso le organizzazioni di volontariato e sensibilizzare la comunità sulla giustizia riparativa** con le associazioni che lavorano con i soggetti dell'area penale esterna e gli uffici dell'Esecuzione penale esterna di Catania (UdEPE), Siracusa, Ragusa (ULEPE) e Enna-Caltanissetta (UDEPE) e **realizzazione di attività rivolte ai detenuti** con gli Istituti penali per i minorenni (IPM) di Bicocca (Catania) e Acireale (CT).



Collegamenti con altri enti

Altri enti



Istituto Nazionale di Statistica (Istat)

Realizzazione di attività di ricerca e dei sistemi di valutazione del CSVE e delle organizzazioni di volontariato



Dipartimento Regionale della Protezione Civile – Sicilia Sezioni provinciali di Catania, Siracusa, Enna

Dipartimento Regionale della Protezione Civile - Calabria

Organizzazione di attività addestrative ed esercitative di Protezione Civile



Corpo Nazionale dei Vigili del Fuoco, del Soccorso Pubblico e della Difesa Civile e con il centro di formazione nazionale per il Sud Italia

Collaborazione per la realizzazione di iniziative di protezione civile e di corsi di formazione per gli enti del Terzo settore, in particolare in attività di antincendio a rischio elevato.



Università degli Studi di Catania

Attuazione di **tirocini formativi e attività di progettazione sociale** con il Centro orientamento formazione (C.O.F.), svolgimento dell'**attività di orientamento** (a sportello) presso gli Istituti scolastici e le Università con le consulte giovanili e le associazioni studentesche (Archè, AIESEC, etc.) e realizzazione dei **tirocini formativi universitari** con gli uffici stage (in particolare Facoltà di Scienze Politiche e Scienze della Formazione)

Collegamenti con altri enti

Altri enti



Libera – associazioni, nomi e numeri contro le mafie

Facilitazione della **concessione dei beni confiscati alle mafie**



Consulta Ordini degli ingegneri della Sicilia

Collaborazione per **attività informative e formative** rivolte agli enti del Terzo settore



Centrale operativa del 118 di Catania, Siracusa e Ragusa S.E.U.S. Scpa (Sicilia emergenza – urgenza sanitaria) – Sicilia Orientale

Realizzazione di incontri informativi sul territorio con gli enti del Terzo settore sull'importanza del **numero unico emergenza 112, dell'app “where are you” e per attività sanitarie, addestrative ed esercitative di Protezione Civile**

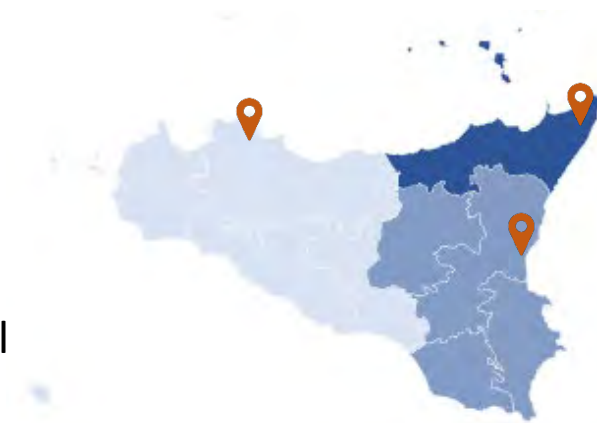
Le sinergie con gli altri CSV

Nella regione siciliana operano 3 CSV:

- CESVOP, competente per il territorio delle province di Agrigento, Caltanissetta, Palermo, Trapani;
- CSVE per le province di Enna, Catania, Ragusa e Siracusa;
- CESV Messina che opera nel territorio della provincia di Messina.

Sin dagli inizi della loro operatività, le 3 organizzazioni hanno collaborato sia sul fronte interno, nella gestione organizzativa a livello di staff operativo e di componenti della governance, sia sul fronte esterno nei rapporti con le istituzioni locali, nell'analisi delle caratteristiche del territorio e del volontariato, e attraverso proposte congiunte di attività e servizi per i volontari e gli Ets.

Oggi lo stesso Codice del Terzo settore prevede che i CSV, soprattutto quelli che operano nella medesima regione, per il **principio di integrazione**, cooperino tra loro allo scopo di perseguire virtuose sinergie ed al fine di fornire servizi economicamente vantaggiosi.



Il contesto di riferimento

Il CSV Etneo opera nei territori delle provincie di Catania, Enna, Ragusa e Siracusa, nella Sicilia orientale.

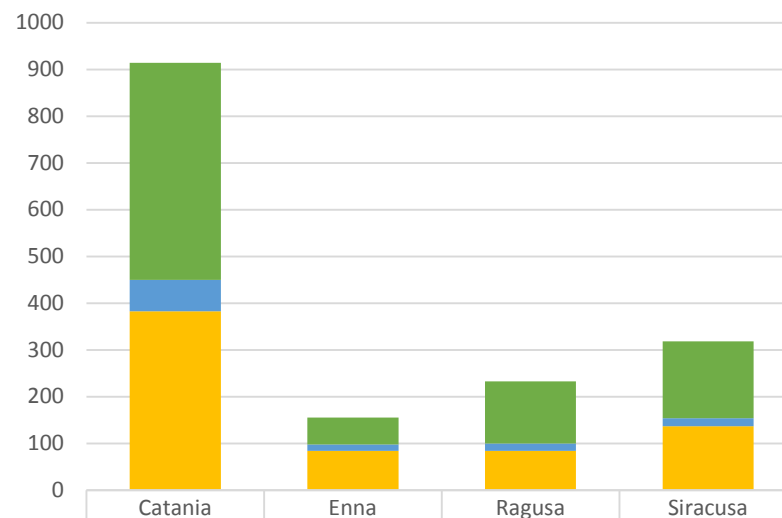
Nel territorio sono presenti:

688 Organizzazioni di Volontariato

144 Associazioni di promozione sociale

818 Organizzazioni non lucrative di utilità sociale

provincia	estensione territorio in KM2	popolazione residente al 31.12.2020 (Istat)	numero comuni
Catania	3.574	1.074.089	58
Enna	2.575	157690	20
Ragusa	1.624	314910	12
Siracusa	2.124	386071	21
tot	9.897	1932760	111



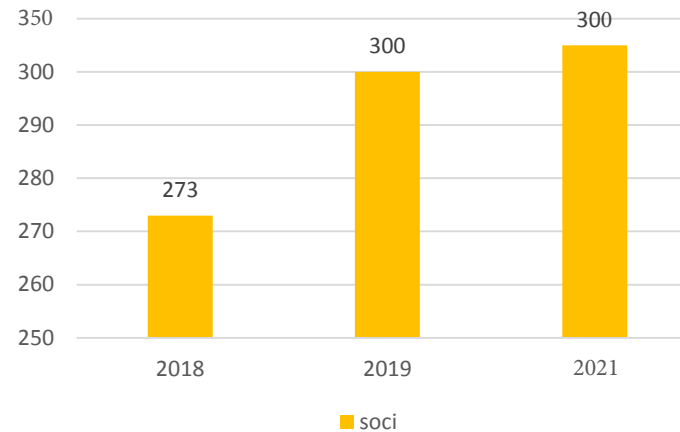
Anagrafe ONLUS (31.12.2020)	464	57	133	164
Aps iscritte (18.12.2020)	67	14	16	17
Odv iscritte al registro (19.12.2020)	383	84	84	137

STRUTTURA E GOVERNO

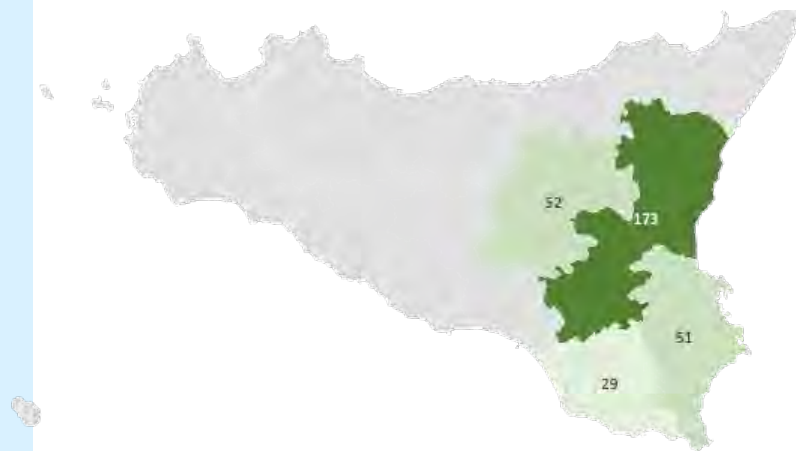


I soci

Possono far parte del CSVE le **Organizzazioni di Volontariato** e gli altri **Enti del Terzo settore** ai sensi del D.lgs. 117/2017, esclusi quelli costituiti in forma societaria, che condividono le finalità del CSVE e che intendono collaborare al perseguimento dello scopo sociale dell'associazione, che: abbiano sede legale o operativa sul territorio di competenza del CSVE, siano costituiti e operativi da almeno 6 mesi.



342
i soci nel 2021,
+42 dal 2020



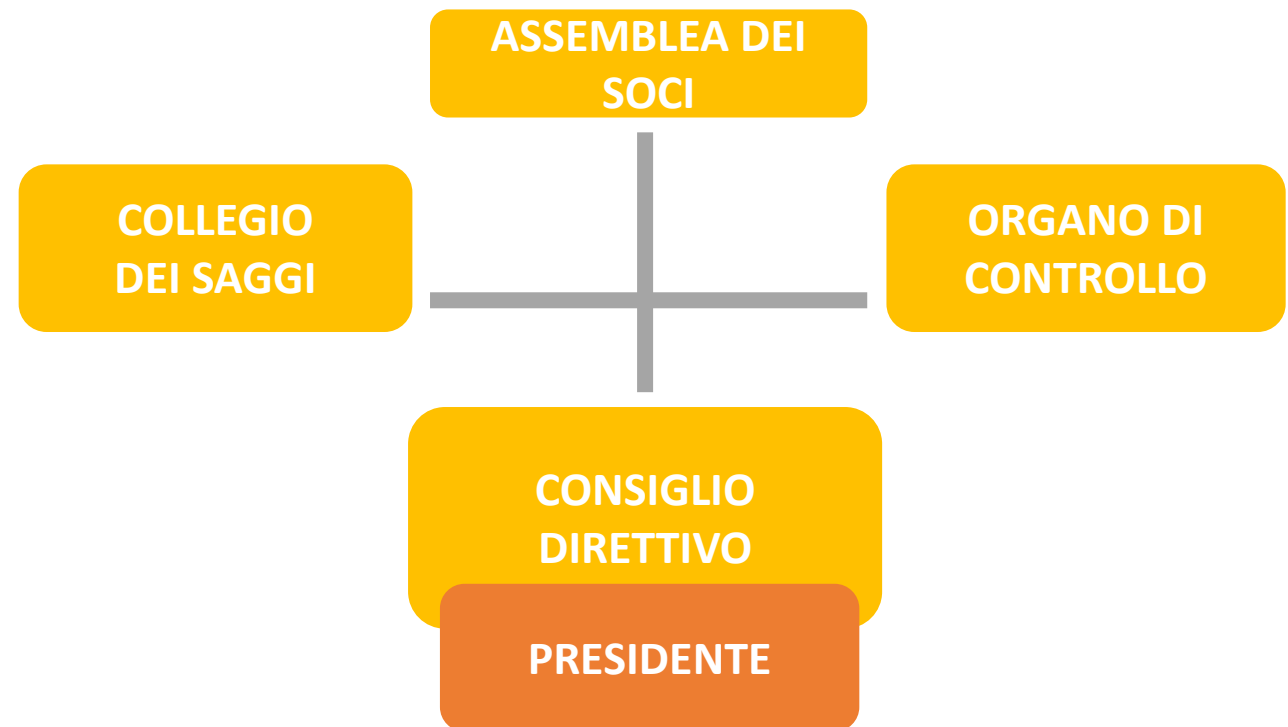
Con tecnologia Bing
© GeoNames, TomTom

Il sistema di governo e controllo

Sono organi di CSVE:

- l'assemblea dei soci,
- il consiglio direttivo,
- il presidente,
- l'organo di controllo,
- Il collegio dei saggi.

Coloro che ricoprono le cariche sociali devono essere in possesso dei requisiti di onorabilità, professionalità, incompatibilità ed indipendenza ai sensi dell'art. 61 CTS.



L'Assemblea dei soci

Gli enti associati hanno il diritto di partecipare all'Assemblea ed esercitare il diritto di voto.

L'Assemblea, tra le diverse funzioni:

- Nomina e revoca i componenti degli organi sociali;
- Approva il bilancio preventivo, il bilancio consuntivo e il bilancio sociale;
- Delibera sulle modificazioni dello statuto.

Il 27 novembre 2020 l'Assemblea ha approvato il nuovo statuto associativo.

Tra le novità, non è più presente la Conferenza del Volontariato del CSVE: tutti i soci ora possono far parte dell'Assemblea.



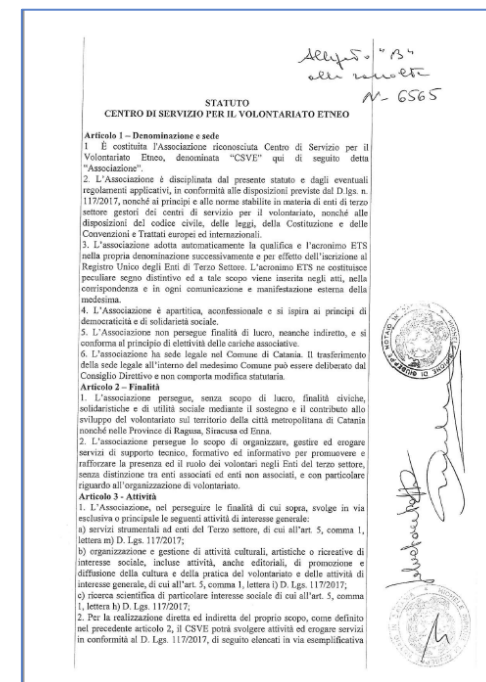
2 sedute ordinarie

6 ore circa

150 Ets in media presenti ad assemblea

03 luglio 2021

20 dicembre 2021



Il Consiglio Direttivo

Il Consiglio Direttivo è l'organo di amministrazione dell'ente.

I 9 componenti durano in carica 3 anni.

Sono nominati dall'Assemblea, sulla base delle candidature provenienti dagli enti soci.

Ogni componente può svolgere un massimo di 4 mandati consecutivi.

La carica è svolta a titolo gratuito.

Il Consiglio Direttivo per l'anno 2021 si riunito 9 volte con una partecipazione in media di 7.2 consiglieri presenti per seduta di consiglio - la durata media per incontro è stata di h 2,34.

NOME E COGNOME	ENTE DI APPARTENENZA	ANNO PRIMA NOMINA	NUMERO MANDATI
SALVATORE RAFFA - <i>PRESIDENTE</i>	Andromeda, Acireale (CT)	2011	4
ARMANDO PAPARO <i>VICEPRESIDENTE</i>	Misericordia di Bronte, Bronte (CT)	2014	3
SALVATORE BONINA <i>VICEPRESIDENTE</i>	Associazione volontariato amici del soccorso Mons. Vito Pernicone, Regalbuto (EN)	2017	2
PAOLO SANTORO <i>SEGRETARIO</i>	CRAV - Coordinamento Ragusano Associazioni di Volontariato, Ragusa	2017	2
GUGLIELMO BARLETTA	Oratorio salesiano San Filippo Neri, Catania	2020	1
SANTO CARNAZZO	Misericordia di Lirino, Catania	2003	6
LORENZO COLALEO	ANPAS – Comitato Regionale Sicilia, Enna	2014	3
NATALE PITRONACI	Vos Cerami	2021	1
MARIA RUBINO	Diversamente uguali, Siracusa	2020	1

CONSIGLIO DIRETTIVO 2020-2023
1 nuovi consigliere nel 2021

Il Presidente

Il Presidente è il legale rappresentate dell'ente.

E' eletto dal Consiglio Direttivo tra i suoi componenti.

Il suo mandato coincide con quello del Consiglio Direttivo. Non può rivestire la carica di Presidente per più di 9 anni.

Salvatore Raffa
Classe '79

E' presidente dell'associazione culturale e sportiva Andromeda di Acireale, organizzazione di volontariato iscritta dal 2007 al registro regionale.

E' presidente del Comitato del Centro Sportivo Italiano (CSI) di Acireale, e consigliere del CSI nazionale.

E' Consigliere Nazionale del Centro Sportivo Italiano (CSI)

Organo di controllo

L'organo di controllo:

- Vigila sull'osservanza della legge e dello statuto, e sul rispetto dei principi di corretta amministrazione;
- - esercita compiti di monitoraggio dell'osservanza delle finalità civiche, solidaristiche e di utilità sociale;
- Attesta che il bilancio sociale sia redatto in conformità alle Linee guida ministeriali.

Collegio dei saggi

Il Collegio dei saggi è l'organo di garanzia statutaria, regolamentare e di giurisdizione interna. Interpreta le norme statutarie e i regolamenti e da pareri sulla corretta applicazione.

NOME E COGNOME	ENTE DI APPARTENENZA
CARMELA ADERNÒ	<i>NOMINA</i> <i>ORGANISMO TERRITORIALE DI</i> <i>CONTROLLO</i>
MARIO SCANDURA	Associazione Università Popolare di Acireale
DANIELA TORRISI	Associazione Misericordia di Librino

NOME E COGNOME	ENTE DI APPARTENENZA
UMBERTO IENSI	CAV Catania
GIUSEPPE RUSSO	Fratres San gregorio
ANGELA RAUDINO	AVCV Noto

I portatori di interesse

- in letteratura economica sono i soggetti titolari delle azioni. Nel caso del CSVE, per convenzione
- I soci e i componenti del consiglio direttivo

Shareholder

- sono soggetti che hanno con l'Ente relazioni significative e i cui interessi sono a vario titolo coinvolti nell'attività del CSVE per le relazioni di scambio reciproche o perché ne sono significativamente influenzati
- i dipendenti e collaboratori, i fornitori e le articolazioni della società nelle loro varie forme di interazione con il CSVE.

Stakeholder

- sono tutti quegli Enti, Istituzioni locali e non, Imprese ed altri Enti del Terzo settore che a vario titolo si interfacciano o collaborano con il CSVE
- gli Istituti Scolastici, i Comuni, DRPC, Istituzioni, Media, la comunità, ecc

*Soggetti
Esterni*

- sono organi abilitati a controllare che le attività economiche, e non, si svolgano nel rispetto della legge
- Sono l'organo di controllo del CSVE, la Fondazione ONC – Organismo Nazionale di Controllo dei CSV e l'articolazione territoriale OTC Sicilia

*Organismi
di controllo*

PERSONE CHE OPERANO PER L'ENTE

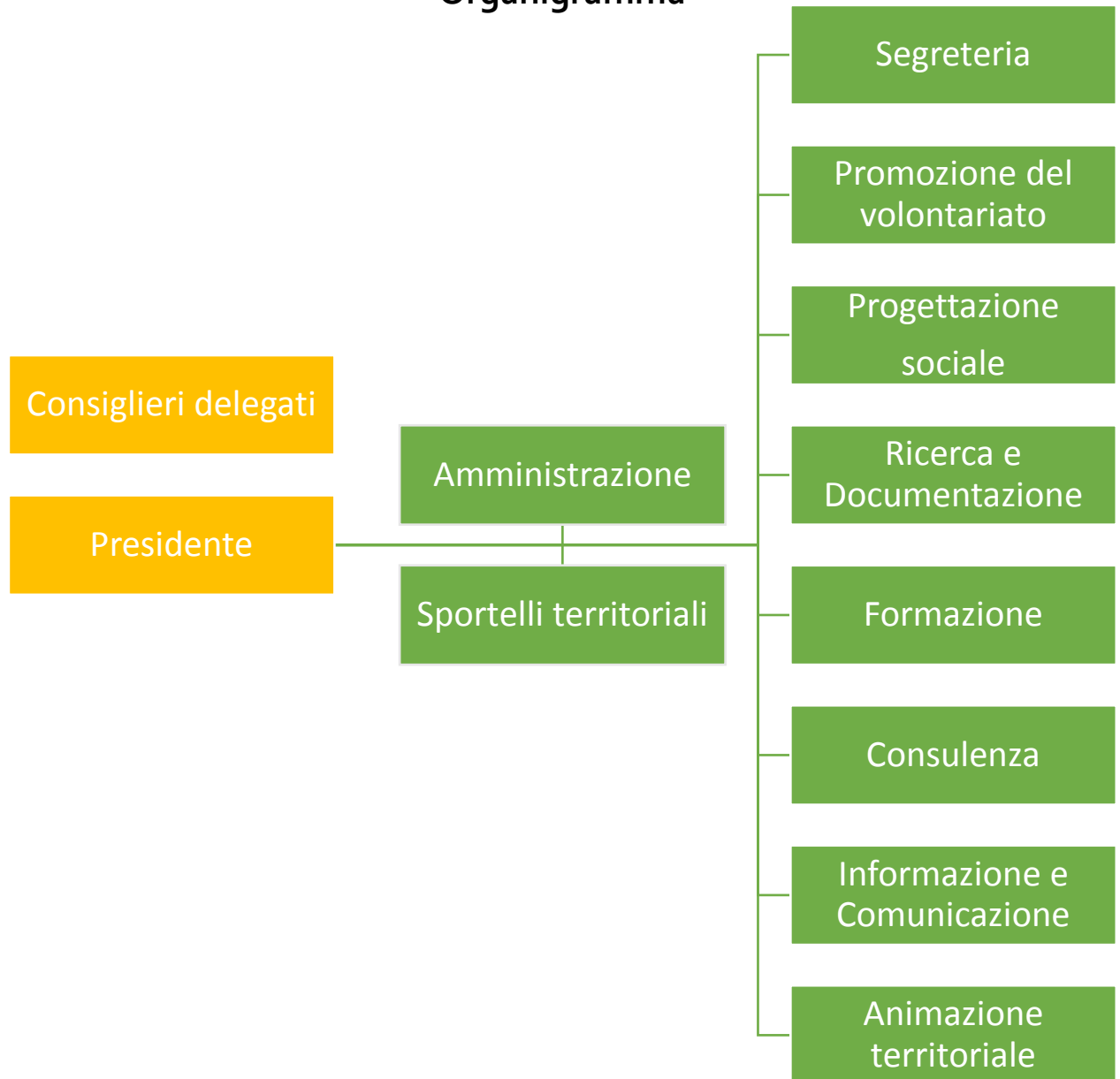


La struttura organizzativa

La struttura organizzativa è caratterizzata dalla presenza e un impegno operativo del Presidente e dei consiglieri con deleghe tematiche, che si interfacciano con le diverse aree di lavoro.

Accanto alle aree di lavoro comuni, quali segreteria e amministrazione, troviamo aree di lavoro che seguono di fatto la suddivisione per aree di attività che da sempre caratterizza l'organizzazione degli enti con funzioni e compiti di Centro di Servizio per il Volontariato.

Organigramma



Le risorse umane

Per l'organizzazione delle proprie attività e per l'erogazione dei servizi a volontari e Ets, CSVE si avvale di personale dipendente con CCNL del settore terziario e di alcuni consulenti stabili.

Sono coinvolti nelle attività del CSVE anche:

- i volontari della governance, con deleghe specifiche su alcuni ambiti tematici;
- i volontari dei progetti di Servizio Civile Universale.

12 persone dipendenti, a tempo parziale

7,7 equivalenti tempo pieno (FTE)

83% ha tra i 30 e i 50 anni

33% è laureato

89% lavora in CSVE da più di 5 anni

Retribuzione lorda media 21.604 euro

6 consulenti stabili

4 consiglieri delegati



La formazione del personale

Per poter garantire un alto livello della qualità dei servizi offerti il CSVE investe sulla formazione del personale, con l'obiettivo di aumentare il livello di professionalità e le competenze degli operatori interni

Le tematiche affrontate

- webinar sui Principi Nazionali per gli Enti del Terzo Settore
- webinar sugli schemi di bilancio degli Ets
- webinar Gestionale ETS "VeryFico"
- webinar di approfondimento su portali, area riservata e risorse VeryFico
- webinar "l'adeguamento dei Bilanci al codice del Terzo Settore"
- webinar "Nuove funzioni Sic et Simpliciter"
- webinar "Sistema gestionale: nuovi moduli formazione e ricerca ed esportazione delle anagrafiche"
- formazione per progettazione
- formazione Gestionale CSV
- formazione sistema di gestione della qualità ISO 9001/2015
- aggiornamento primo soccorso aziendale
- aggiornamento Privacy
- formazione sulla sicurezza come da accordo Stato/Regioni
- informativa norme anti-Covid-19
- Zoom per i Csv
- Webinar di presentazione del bando sulle Comunità educanti
- Webinar di presentazione del Bando per la mobilità sostenibile al Sud
- Laboratorio formativo sulla "partecipazione digitale" - La cittadinanza
- (inter)attiva



Idea



To do



Doing



Done

***OBIETTIVI, ATTIVITA',
RISULTARI***

Gli obiettivi



L'analisi dei bisogni

Il CSVE al fine di individuare i bisogni delle OdV/ETS per la programmazione 2020 ha messo in campo due modalità di rilevazione dei bisogni:

- Questionario on line;
- Incontri territoriali con OdV/ETS.

All'indagine hanno risposto **461** enti.

Tra i nuovi bisogni rilevati:

Tra i nuovi bisogni rilevati:

- promozione di reti tra gli ETS,
- sperimentazione di modelli innovativi di welfare urbano,
- implementazione della digitalizzazione
- sviluppo di specifici progetti sull'Obiettivo 2 dell'Agenda ONU 20/30.



La programmazione

Il processo di programmazione confluisce nel Piano di attività e nel budget preventivo, predisposti dal Consiglio Direttivo. Il piano è redatto per schede azione dove sono esplicitati gli obiettivi specifici, la descrizione delle attività e gli oneri previsti.

Il programma di attività 2021 è stato **approvato dall'Assemblea dei soci il 28 dicembre 2020.**

Le attività del Centro di Servizi per il Volontariato



Formazione

per qualificare i volontari
o coloro che aspirino ad esserlo



Promozione, orientamento e animazione territoriale

per dare visibilità ai valori del volontariato, a
promuovere la crescita della cultura
della solidarietà e della cittadinanza attiva, facilitando
l'incontro degli enti di Terzo settore con i cittadini
interessati
a svolgere attività di volontariato



Consulenza, assistenza qualificata ed accompagnamento

per rafforzare competenze e
tutele dei volontari in vari ambiti



Informazione e comunicazione

per incrementare la qualità e la quantità
di informazioni utili al volontariato,
per supportare la promozione delle iniziative di
volontariato e sostenere il lavoro di rete degli
enti del Terzo settore.



Ricerca e documentazione

per mettere a disposizione banche
dati e conoscenze sul mondo
del volontariato e del Terzo settore.



Supporto tecnico-logistico

per facilitare o promuovere
l'operatività dei volontari.

Aree	Attività e Servizi
Promozione del volontariato, orientamento, animazione territoriale	<ul style="list-style-type: none"> • Orientamento e accompagnamento al volontariato • Iniziative di promozione al servizio del volontariato • Animazione territoriale
Formazione	<ul style="list-style-type: none"> • Iniziative formative • Tirocinio formativo • Accompagnamento formativo
Consulenza, assistenza e accompagnamento	<ul style="list-style-type: none"> • Consulenza legale • Consulenza fiscale e amministrativa • Consulenza progettuale • Consulenza cominciativa • Consulenza organizzativa • Consulenza su fund e people raising • Consulenza sul Servizio Civile Universale • Consulenza in ambito di Protezione Civile
Informazione e comunicazione	<ul style="list-style-type: none"> • Newsletter • Servizio di alert • Grafica • Stampa tipografica
Ricerca e documentazione	<ul style="list-style-type: none"> • Assistenza in ricerca • Fogli informativi telematici • Biblioteca • Bandi e opportunità
Supporto tecnico-logistico	<ul style="list-style-type: none"> • Case del volontariato • Piattaforme di comunicazione e collaborazione digitale • Prestito attrezzature

Destinatari

Il CSVE si rivolge agli **enti di terzo settore** che abbiano volontari e **sede legale in provincia di Catania, Enna, Ragusa e Siracusa**; a singoli **volontari**, nonché a tutti i **cittadini** che desiderano entrare in contatto con il mondo del volontariato

- **enti di terzo settore** (art. 4 Codice del Terzo settore) tra cui:
 - le organizzazioni di volontariato (artt. 32 e ss.);
 - le associazioni di promozione sociale (artt. 35 e ss.);
 - gli enti filantropici (artt. 37 e ss.);
 - le imprese sociali, incluse le cooperative sociali (art. 40);
 - le reti associative (artt. 41 e ss.);
 - le società di mutuo soccorso (artt. 42 e ss.);
 - enti religiosi civilmente riconosciuti, limitatamente allo svolgimento delle attività di interesse generale di cui all'art. 5;
- **volontari** (art. 17 Codice del Terzo settore);
- **aspiranti enti del terzo settore**, ossia persone fisiche o organizzazioni che desiderano costituirsi o trasformarsi in ente del terzo settore;
- **aspiranti volontari**, ossia persone singole o gruppi, residenti nel territorio di competenza del CSVE, che intendono conoscere il mondo del volontariato e farne parte;
- persone o gruppi che, per motivazioni personali e/o di studio, ricercano informazioni sul volontariato.

La comunicazione istituzionale

Sito web



www.csvetneo.org

19.000 visitatori
65.000 pagine
visitate

Social media



Facebook	facebook.com/csvetneo
YouTube	CSVEtneo
Twitter	@csvetneo
Instagram	CSVEtneo
Telegram	csvetneo

8.550 follower
254.000 contatti

Promozione del volontariato e orientamento

Promozione del volontariato

Il CSVE propone iniziative ed eventi finalizzati a dare visibilità ai valori del volontariato e all'impatto sociale dell'azione volontaria nella comunità locale.

100 iniziative

130 Ets coinvolti

3000 Volontari coinvolti

Orientamento al volontariato

Il CSVE svolge un servizio di orientamento e accompagnamento al volontariato, affiancando gli aspiranti volontari nella ricerca delle attività e degli enti che meglio rispondono alle proprie capacità e aspettative.

Promozione del volontariato giovanile

Il CSVE promuove il volontariato tra i giovani e, in collaborazione con gli istituti scolastici, organizza laboratori e incontri per gli studenti. Per avvicinarli sia alla cultura che alla pratica del volontariato, le attività si svolgono sia in classe, dove vengono presentate le diverse realtà del volontariato del territorio, sia presso le organizzazioni.



#VOLONTARIPERIVACCINI

CON IL VACCINO,
TORNIAMO ALLA VITA!

Fidati, Parola di Volontario!

CAMPAGNA DI SENSIBILIZZAZIONE PER LA
VACCINAZIONE ANTICOID E CONTRO LE FAKE NEWS SUI VACCINI

Centro di Servizio per il Volontariato Etno

WWW.CSVETNEO.ORG f t i y

Promozione del volontariato e prevenzione del contagio

Volontari per i Vaccini - Promozione del volontariato e prevenzione del contagio

Il CSVE, con il Patrocinio del Dipartimento Regionale della Protezione Civile e dei Comuni

coinvolti nell'iniziativa, ha realizzato una campagna di sensibilizzazione alla vaccinazione

anti Covid-19 con un target ben specifico di utenti presenti nelle aree a maggior disagio sociale (quartieri, periferie, etc.)

Dopo un primo incontro online informativo/formativo, piccoli team di volontari hanno

animato gli incontri sul territorio in luoghi scelti di aggregazione temporanea (piccoli supermercati, botteghe, farmacie, centri scommesse ecc..),

illustrando tra l'altro, anche col supporto di opuscoli informativi, le nuove regole previste dal Green Pass.

La campagna informativa inoltre, stata supportata da specifiche azioni su web, radio e canali social.

Animazione territoriale

L'animazione territoriale è l'attività attraverso la quale il CSVE supporta i soggetti nelle azioni di volontariato da svolgere nel territorio. L'area stimola le progettualità e catalizza risorse mettendo in campo azioni di comprensione, ricomposizione, rielaborazione e affiancamento alle reti tematiche e territoriali, promuovendo azioni di supporto alla connessione e collaborazione tra cittadini, enti, istituzioni, stimolando e accompagnando processi di sviluppo di consapevolezza sul senso dell'agire sociale nei cittadini, nelle organizzazioni e nelle comunità.

Le reti associative tematiche attive

- Rete disabilità
- Rete periferie e legalità
- Rete Città Educativa
- Rete donazione del sangue
- Rete ambiente
- Rete protezione civile

550 Ets
coinvolti

Il CSVE supporta gli Ets per l'organizzazione di:

- laboratori creativi,
- convegni ed eventi pubblici,
- attività socio-ricreative,
- iniziative di promozione del dono,
- attività di raccolta di generi alimentari e beni di prima necessità,
- attività di raccolta fondi,
- azioni di stimolo alla cittadinanza attiva e alla pratica del volontariato,
- campagne di comunicazione.

1068 volontari

30 istituzioni
pubbliche

Formazione

Il CSVE organizza e propone periodicamente percorsi formativi rivolti a volontari ed aspiranti volontari, allo scopo di implementare le loro conoscenze e competenze.

La formazione dei volontari è uno strumento fondamentale per qualificare il loro operato nelle diverse attività di interesse generale.

L'attività formativa è realizzata anche in partnership con gli enti del terzo settore, e prevede sia corsi di formazione che opportunità per sperimentare l'azione volontaria direttamente presso le organizzazioni

Accompagnamento formativo

Il CSVE supporta, inoltre, la realizzazione di iniziative formative, proposte dagli enti del terzo settore, affiancandoli nella progettazione e nell'organizzazione.

64 progetti formativi

940 volontari formati

31 iniziative formative
248 ore di formazione
erogata 1238 volontari
formati

804 Ets coinvolti

- Tra i temi 2021:
- Aspetti amministrativi e fiscali per gli Ets
- Gestione di siti web
- Sicurezza e salute nei luoghi di lavoro
- Antincendio
- Igiene alimentare (Haccp)
- Protezione civile

Consulenza, assistenza qualificata e accompagnamento

Il CSVE fornisce consulenza, assistenza qualificata e accompagnamento per rafforzare le competenze dei volontari utili alla creazione e alla gestione di un ente del terzo settore, nelle diverse attività di interesse generale da loro svolte.

Il servizio è erogato da personale interno e da professionisti qualificati, attraverso incontri, in presenza o a distanza, nei quali sono fornite informazioni e indicazioni, sia di carattere generale, che per il caso specifico. Gli incontri in presenza si svolgono presso la sede centrale del CSVE, periodicamente (almeno 1 volta al mese) anche presso le sedi territoriali.

727 consulenze

Gli ambiti tematici:

- giuridico-legale
- fiscale, amministrativa, assicurativa
- Progettuale
- Comunicativa
- Organizzativa
- Fund e people raising
- Sul Servizio Civile Universale
- In ambito di protezione civile

Informazione e comunicazione

Newsletter

La newsletter periodica contiene notizie utili e segnalazioni per rimanere aggiornati su eventi in programma e ultime novità in tema di volontariato e terzo settore, sia nazionale che locale.

È dedicata principalmente ai volontari e agli enti del terzo settore, ma è di interesse per tutti coloro che studiano o lavorano in questo ambito.

Servizio alert

Per un contatto più immediato con i propri utenti, ha attivato inoltre un servizio di mail alert, che si affianca alle email periodiche della newsletter.

Informa gli iscritti in merito a scadenze di bandi e opportunità di finanziamento, ed eventi sul territorio.

Grafica

Il servizio offre la progettazione grafica di materiale informativo e/o promozionale come manifesti, locandine e volantini, utili alla pubblicizzazione di un particolare evento dell'ente. L'attività è svolta da un grafico esperto.

Stampa tipografica

Il servizio offre la stampa tipografica di materiale informativo e/o promozionale come manifesti, locandine, volantini e brochure realizzati su supporto cartaceo, utili alla pubblicizzazione di un particolare evento dell'ente. La stampa è effettuata a cura delle tipografie esterne

Ricerca e documentazione

Ricerca

Il CSVE opera per creare e diffondere conoscenza sul volontariato e sul terzo settore. Dispone di una biblioteca con servizio di prestito. Sul sito web è disponibile, inoltre, una selezione di bandi e opportunità di finanziamento.

220 Volumi disponibili

143 Riviste specializzate

Biblioteca

Presso la Casa del Volontariato di Acireale, dispone di una Biblioteca con una dotazione di libri e riviste sui principali ambiti di interesse del terzo settore, la normativa e la letteratura sul volontariato. È possibile consultare i volumi in sede o richiederne il prestito.

- Il CSVE offre ai volontari e agli enti del terzo settore assistenza nel ricercare e individuare indicatori, indici e dati necessari per approfondire i temi inerenti lo svolgimento delle proprie attività che impattano sul territorio; affianca inoltre le organizzazioni che vogliono intraprendere, rilevare e sviluppare ricerche specifiche nei propri territori.

Documentazione

- realizza i 'Fogli informativi tematici', brevi vademecum o guide utili su tematiche di attualità di interesse del volontariato, in particolare sulle novità normative riguardanti il terzo settore.
- seleziona bandi ed opportunità di finanziamento per il terzo settore offerte da enti e istituzioni pubbliche e private a livello locale e nazionale. L'elenco delle proposte, in ordine di scadenza, riporta il titolo del bando con il link di approfondimento, l'ente finanziatore e i soggetti beneficiari.

Supporto logistico

Il CSVE fornisce servizi logistici a supporto dell'operatività dei volontari delle organizzazioni di volontariato e degli enti del terzo settore

Case del Volontariato

Presso le sedi territoriali del CSVE di Acireale e di Catania (Librino), sono attive le Case del Volontariato, luoghi a disposizione degli enti del terzo settore con spazi attrezzati per incontri, riunioni, o per lo svolgimento delle attività ordinarie.

Spazi

In occasione di particolari iniziative organizzate dagli enti del terzo settore, il CSVE può mettere a disposizione ulteriori spazi, con l'ausilio di fornitori esterni.

Prestito attrezzature

Il CSVE concede in comodato d'uso gratuito attrezzature quali: stand, videoproiettore, lavagna a fogli mobili, manichino per esercitazioni di primo soccorso e defibrillatore, materiali relativi alla protezione civile.

Le attrezzature sono disponibili, su prenotazione, presso le sedi territoriali di Acireale e di Catania (Librino).

In occasione di particolari eventi organizzati dagli enti del terzo settore, il CSVE può fornire inoltre stand espositivi, service luci e audio, gazebo, pullman, o ulteriori attrezzature non già nelle proprie disponibilità.

259 Ets beneficiari

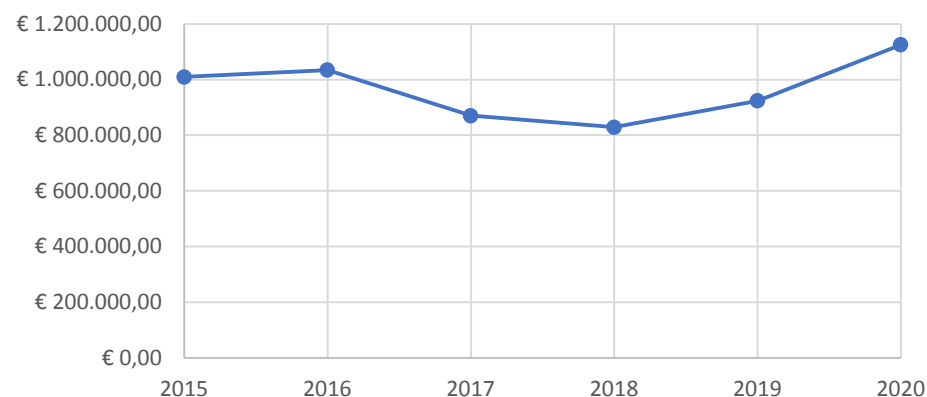
DATI ECONOMICI



I proventi

I CSV sono finanziati con le risorse economiche derivanti del Fondo unico nazionale (FUN). Il fondo è alimentato annualmente da una quota degli utili delle Fondazioni di origine bancaria (Fob) e amministrato dall'Organismo nazionale di controllo (Onc), fondazione di diritto privato vigilata dal ministero del Lavoro e delle Politiche sociali.

Per lo svolgimento delle proprie attività, gli enti di Terzo settore accreditati come Csv utilizzano inoltre ulteriori risorse economiche che reperiscono autonomamente e che integrano la dotazione annuale derivante dal Fun.

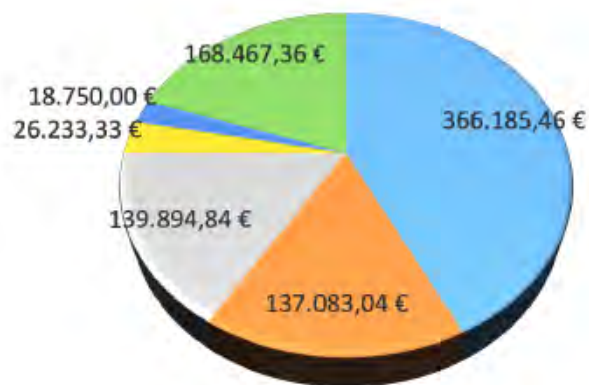


Proventi	2020	2021
1) PROVENTI E RICAVI DA ATTIVITA' DI INTERESSE GENERALE	1.116.260,40	1.101.826,23
<i>di cui 1.1 da contributi FUN</i>	<i>1.109.727,70</i>	<i>1.095.281,39</i>
2) PROVENTI DA RACCOLTA FONDI	-	-
3) PROVENTI E RICAVI DA ATTIVITA' DIVERSE	-	-
4) PROVENTI FINANZIARI E PATRIMONIALI	9.139,87	7.384,81
5) PROVENTI STRAORDINARI	1,37	0,00
TOTALE PROVENTI	1.125.401,24	1.109.211,04

Gli oneri

Oneri	2020	2021
1) ONERI DA ATTIVITA' DI INTERESSE GENERALE	897.441,02	863.132,87
<i>di cui Oneri da funzioni CSV</i>	897.441,02	863.132,87
2) ONERI DA RACCOLTA FONDI	-	-
3) ONERI DA ATTIVITA' DIVERSE	-	-
4) ONERI FINANZIARI E PATRIMONIALI	3.372,59	2.995,01
5) ONERI STRAORDINARI		881,67
6) ONERI DI SUPPORTO GENERALE	210.720,12	226.614,70
TOTALE ONERI	1.111.533,73	1.093.624,25

Oneri da funzioni CSV (art. 63 CTS), suddivisione per area



- A.1) PROMOZIONE VOLONTARIATO
- A.2) CONSULENZA E ASSISTENZA
- A.3) FORMAZIONE
- A.4) INFORMAZIONE E COMUNICAZIONE
- A.5) RICERCA E DOCUMENTAZIONE
- A.6) SUPPORTO LOGISTICO
- A.7) ONERI FUNZIONAMENTO SPORTELLI TERRITORIALI

Monitoraggio svolto dall'Organo di controllo

ATTESTAZIONE DI CONFORMITA' DEL BILANCIO SOCIALE ALLE LINEE GUIDA DI CUI AL DECRETO DEL 4 LUGLIO 2019 MINISTERO DELLAVORO E DELLE POLITICHE SOCIALI, REDATTA DALL'ORGANO DI CONTROLLO AI SENSI DELL' ART.30CO.7, DEL D.lgs n.117 del 2017
Agli associati del CSVE

1 Si è svolta verifica di conformità ed analisi sul bilancio sociale chiuso al 31 dicembre 2021.

La procedura di verifica è stata eseguita al fine di valutare l'affermazione del Consiglio direttivo, riportata nel paragrafo "Metodologia utilizzata" del bilancio sociale chiuso al 31 dicembre 2021, secondo cui tale bilancio è stato predisposto in conformità a quanto previsto dal paragrafo 5 del Decreto 4 luglio 2019. La responsabilità della predisposizione del Bilancio Sociale in accordo con i menzionati principi compete al consiglio direttivo.

2 Allo scopo di poter valutare i principi di redazione del bilancio sociale in conformità a quanto previsto dal paragrafo 5 e 6 del decreto 4 Luglio 2020, sono state eseguite procedure di verifiche così sinteticamente riassunte:

- Verifica della rispondenza dei dati delle informazioni di carattere economico finanziario ai dati e alle informazioni riportate nel Bilancio d'esercizio al 31 dicembre approvato dal Consiglio Direttivo in data 14 aprile 2022;
- Analisi della completezza delle informazioni ritenute utili per consentire agli stakeholder di valutare i risultati sociali, economici e ambientali del CSVE;
- Analisi sulla trasparenza e neutralità delle informazioni rappresentate;
- Analisi sulla competenza di periodo dell'attività svolta e dei risultati ottenuti;
- Analisi sulla chiarezza delle informazioni;
- Al fine di ottenere una generale comprensione dell'attività di supporto alla redazione del bilancio sociale si è proceduto alla raccolta di informazioni circa il sistema informativo, contabile e di reporting alla base della predisposizione del medesimo;
- Analisi a campione della documentazione di supporto alla predisposizione del bilancio sociale al fine di ottenere una conferma sulla veridicità, verificabilità e attendibilità dei dati rappresentati.

Acireale 15/04/2022

Carmela Adernò
Mario Scandura
Daniela Torrisi

VENERDÌ 4 GIUGNO 2021
VOLONTARI IN CAMPO
SIRACUSA
 I.I.S.S. "A. BAGIOLI"



25 GIUGNO 2021 ORE 18:00
ANFITEATRO DI VIALE CASTAGNOLA, 4
ACCANTO PARROCCHIA RESURREZIONE DEL SIGNORE
INAUGURAZIONE DEL CAPOD'OPERA "BEATO ROSARIO LIVATINI"

MARTEDÌ 9 FEBBRAIO 2021 ORE 16-18
ASPETTI AMMINISTRATIVI E CONTABILI PER GLI ENTI DEL TERZO SETTORE
 Corso di formazione a distanza rivolto ai volontari degli ETS della provincia di Catania, Enna, Ragusa e Siracusa.

CORSO ON LINE "SAFETY E SECURITY"
SABATO 18 DICEMBRE 2021

27 MAGGIO 2021 ore 10,00 - 14,00
Pachino
 Istituto d'Istruzione Secondaria Superiore "Paolo Calleri"
 Viale Sebastiano Fortuna, 5nc
MOMENTO CONCLUSIVO DEL PROGETTO
 Campo base simulato con l'installazione di cucine da campo e attività con volontari, docenti e studenti.

E se ci fermiamo noi?
 L'impegno delle famiglie e dei volontari che lavorano per l'inclusione a assemblea. Socialmente attraverso il lavoro delle associazioni di promozione della città di Siracusa.

Relatori:
 Paolo Duranti, responsabile area giuridico-fiscale di Confinonline
 Angelo Pomona, consulente fiscale del CSVE

SETORE FORMAZIONE
INTERCETTUALITÀ

VOLONTARI IN CAMPO

Siracusa, 3 Dicembre 2021 ore 9,30 - Salone
Giornata internazionale dei diritti delle persone con disabilità
Oggi, più di ieri...NIENTE SU DI NOI, SENZA NOI

Dal progetto di vita globale e individuale, al Durante e dopo di noi:
Un connubio perfetto per una vita di qualità

MODIFICA (RG) - HOTEL BORGO D'ARCA
GIORNATA INTERNAZIONALE DELLE PERSONE CON DISABILITÀ

ENNA HOTEL FEDERICO II
3. LUGLIO. 2021

BA
 CATANIA - VIA S. GIUSEPPE - VIA S. GIUSEPPE - VIA S. GIUSEPPE

2021

ASSOCIATI

RIPARTIAMO DALLA LEGALITÀ
 CONFERENZA DEL VOLONTARIATO

Per tutti...un Natale al Centro
 Catania - Villa Bellini
 domenica 19 dicembre 2021
 dalle ore 10,00 alle 12,30

www.csvetneo.org

BILANCIO SOCIALE E TURNO NAZIONALE

RIPARTIAMO DAL CENTRO

www.csvetneo.org

www.csvetneo.org

BILANCIO SOCIALE E TURNO NAZIONALE

RIPARTIAMO DAL CENTRO

Pasto natalizio per le famiglie bisognose

Volontariato e probation ieri, oggi e domani

Iscriviamoci!

5x1000

IMPATTO PANDEMICO
 Il benessere psicosociale dei bambini e degli adolescenti attraverso l'impegno delle famiglie, delle Istituzioni e volontari degli ETS

Finestra di iscrizione al Registro Regionale del Volontariato

Iscriviamoci!

Sostieni il Volontariato

PER ISCRIVERSI:
<https://it.surveymonkey.com/r/FISQK8B>

INCONTRI SUL TERRITORIO CON I CONSULENTI

Iscrizione al registro regi Finestra disponibile da

Sostieni il Volontariato

PER ISCRIVERSI:
<https://it.surveymonkey.com/r/FISQK8B>

INCONTRI SUL TERRITORIO CON I CONSULENTI

Iscrizione al registro regi Finestra disponibile da

Sostieni il Volontariato

PER ISCRIVERSI:
<https://it.surveymonkey.com/r/FISQK8B>

INCONTRI SUL TERRITORIO CON I CONSULENTI

Iscrizione al registro regi Finestra disponibile da

RISTORI ETS: WEBINAR DI APPROFONDIMENTO

Focus sul Bando volontariato 2021
 a cura dell'Area Progettazione

INCONTRI SUL TERRITORIO CON I CONSULENTI

Iscrizione al registro regi Finestra disponibile da

RISTORI ETS: WEBINAR DI APPROFONDIMENTO